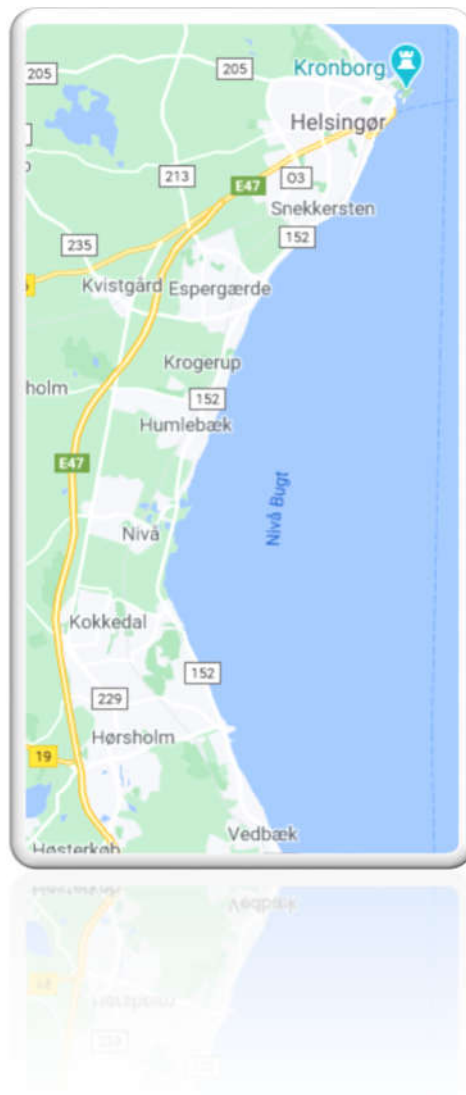


ENERGINET

PLAN FOR SIKKERHED OG SUNDHED - PSS

PROJEKT: STA-TEG 132KV KABELLÆGNING



Udarbejdet af: Alex Povlsen (AVP)	Kontrolleret af: Charlotte Ægidius (CHI)	Version: 0.1	Dato: 14. dec. 2020
--------------------------------------	---	-----------------	------------------------

Ændringslog

Revision	Ændringer
0.1	Udbud

INDHOLD

1. Beskrivelse af PSS	4
2. Bygherrens arbejdsmiljøkoordinator	4
Anmeldelse af byggepladsen	5
3. Beskrivelse af projektet.....	5
3.1 Bygherrens organisation	6
3.2 Bygherrens arbejdsmiljøpolitik	6
4. Byggepladsens organisering.....	6
4.1 Afholdelse af sikkerhedsmøder	6
5. Risici i projektet	7
5.1 Eksisterende forhold, som kan medføre fare for de udførende	7
5.2 Særligt farligt arbejde	8
5.3 Andre særlige forhold	10
6. Byggepladsens indretning	11
6.1 Byggepladsplan	11
6.2 Informationstavle	12
7. Tidsplan	12
8. Sikkerhedsbestemmelser på byggepladsen	12
8.1 Arbejdsmiljøinstruktion / Opstartsmøde.....	12
8.2 12	
8.3 Adgang til byggepladsen	13
8.4 Generelle sikkerhedsbestemmelser	13
8.5 Særlige sikkerhedsbestemmelser	14
8.6 Sikkerhedsforanstaltninger i fællesområder	15
8.7 Sikkerhedsrunderinger.....	15
9. Risikovurderinger	15
10. Beredskab	16
11. Oversigt over forventede input fra entreprenøren	16

Bilagsfortegnelse

Bilag 1	Organisationsplan
Bilag 2	Generel kontaktliste
Bilag 3	Byggepladsplan
Bilag 4	Tidsplan
Bilag 5	Ansvar for fælles sikkerhedsforanstaltninger
Bilag 6	Beredskab
Bilag 7	Særligt farligt arbejde / Risikovurderinger
Bilag 8	Kopi af anmeldelse til Arbejdstilsynet
Bilag 9	Tæt dialog -Tydelige sanktioner

1. Beskrivelse af PSS

Denne Plan for Sikkerhed og Sundhed (PSS) beskriver grundlaget for arbejdet med sikkerhed og sundhed i udførelsesfasen. Inden arbejdet igangsættes på byggepladsen, skal PSS færdiggøres med indhold af de nødvendige oplysninger fra de udførende entreprenører.

Entreprenørerne skal derfor umiddelbart efter kontraktindgåelsen og senest 10 arbejdsdage før byggepladsstart give input til planen jf. afsnit 11.

Arbejds miljøkoordinator færdiggør herefter PSS og er endvidere ansvarlig for at ajourføre planen løbende under hele byggeriet, herunder sikre, at der til stadighed er overensstemmelse mellem de faktiske forhold på byggepladsen og beskrivelsen i PSS.

Entreprenørerne, og dennes underentreprenører, er i hele udførelsesperioden forpligtiget til løbende at holde bygherrens arbejds miljøkoordinator informeret om alle forhold med betydning for ajourføring og vedligeholdelse af PSS.

Arbejds miljøkoordinatoren sikrer, at PSS fordeles til relevante parter på sagen herunder bygherren, dennes rådgivere, entreprenører samt underentreprenører. Principper for fordelingen fastlægges af arbejds miljøkoordinator. Entreprenørerne og underentreprenører er ansvarlige for fordeling inden for egen organisation, herunder fordeling til egne medarbejdere.

2. Bygherrens arbejds miljøkoordinator

På vegne af Energinet har Alex Povlsen fungeret som den lovpligtige arbejds miljøkoordinator i projekteringen. Projekteringen er forløbet med et højt fokus på arbejds miljøet for de personer, som skal udføre byggeprojektet og senere skal vedligeholde bygningsværket. Der er i alle anvisninger i projektet taget højde for, at den arbejds miljømæssige påvirkning skal være så positiv som muligt og samtidig er projektets arbejds miljømæssige bygbarhed taget i betragtning.

Arbejds miljøkoordinatoren i projekteringen overdrager umiddelbart før igangsætning af byggeriet arbejds miljøkoordineringen i udførelsen til Alex Povlsen.

Energinet vil i dette projekt koordinere arbejdet med sikkerhed og sundhed i udførelsen. Som arbejds miljøkoordinator vil vi arbejde på at skabe rammerne for en sikker og sund byggeplads.

En betingelse for at dette kan lade sig gøre, er at alle entreprenører og deres medarbejdere

- deltager aktivt i sikkerhedsarbejdet,
- sørger for at egne aktiviteter gennemføres sikkerheds- og sundhedsmæssigt fuldt forsvarligt,
- samarbejder med byggeledelsen og arbejds miljøkoordinator om at gennemføre sagen planmæssigt,
- overholder aftaler og følger de beskrevne og aftalte retningslinjer.

Anmeldelse af byggepladsen

Arbejds miljøkoordinatoren sørger for anmeldelse af arbejdspladsen til Arbejdstilsynet så snart opgavens hovedaktører er kendt. Kopi af anmeldelsen opsættes på byggepladsen og indsættes som bilag 8 i denne PSS.

3. Beskrivelse af projektet

Entrepriseform	Fagentreprise
Beliggenhed	Agiltevej 4, 2970 Hørsholm – Gurrevej 158, 3000 Helsingør
Kort beskrivelse af byggeriet	Kabellægning af to nye 132 kV forbindelser mellem station Stasevang og Teglstrupgård
Projekt navn	STA-TEG 132kV Kabellægning

3.1 Bygherrens organisation

Bygherre	Energinet Eltransmission A/S Tonne Kjærsvej 65 7000 Fredericia CVR: 39 31 48 78
Projektleder	Per J. Hjørringgaard
Arbejds miljøkoordinator	Alex V. R. Povlsen

Projektets øvrige aktører er oplistet i Bilag 2, Generel kontaktliste.

3.2 Bygherrens arbejdsmiljøpolitik

Energinet har udarbejdet følgende politik på arbejdsmiljøområdet, som er gældende for alle anlægs- og byggeprojekter, som igangsættes af Energinet.

Energinet ønsker:

- **Sikker og god trivsel** - fysisk og psykisk
- **Minimere helbredsmæssige risici** – for medarbejdere og samarbejdspartnere
- **Høj bevidsthed – udvise ansvarlighed** – i forhold til samfundet og lovgivningen
- **At informere og kommunikere – åbent og i dialog** – for at højne niveauet

4. Byggepladsens organisering

Inden opstart skal navne på firmaer og personer, der er ansvarlige for arbejdsmiljøarbejdet, oplyses til arbejdsmiljøkoordinator B. Navne på arbejdsmiljøgrupper, -ledere og arbejdsmiljørepræsentanter ligeledes oplyses og arbejdsmiljøkoordinatoren indarbejder oplysningerne i Bilag 1, Organisationsplan og Bilag 2 generel kontaktliste.

Alle entreprenører skal desuden oplyse navn og kontaktoplysninger på eventuelle underentreprenører.

Alle arbejdsgivere, der lader arbejde udføre på byggepladsen, skal medvirke til at sikre, at bygherrens planlægning, afgrænsning og koordinering til fremme af de beskæftigedes sikkerhed og sundhed virker efter hensigten, herunder deltage i sikkerhedsmøder og sikkerhedsrunderinger. Arbejdsgiverne skal efterkomme anvisninger fra bygherrens arbejdsmiljøkoordinator herom.

4.1 Afholdelse af sikkerhedsmøder

Arbejds miljøkoordinator indkalder til koordinerende sikkerhedsmøder minimum en gang hver 14. dag. Ekstraordinære møder afholdes, hvis der indtræffer alvorlige hændelser, samt når der i øvrigt er behov herfor. Arbejds miljøkoordinatoren leder møderne og sørger for, at der udarbejdes referat af mødet.

Referatet fordeles til mødedeltagerne, bygherren og entreprenørerne. Entreprenøren og dennes underentreprenører er ansvarlige for fordeling inden for egen organisation, herunder fordeling til egne medarbejdere.

Alle arbejdsmiljøgrupper er pligtige at deltage i sikkerhedsmøderne.

I de tilfælde, hvor en entreprenør ikke skal oprette en arbejdsmiljøgruppe på byggepladsen (hvis der er mindre end 5 personer tilknyttet pladsen), skal entreprenøren alligevel deltage i sikkerhedsmødet med mindst én repræsentant.

Projektleder deltager i sikkerhedsmøderne.

5. Risici i projektet

5.1 Eksisterende forhold, som kan medføre fare for de udførende

Risici	Beskrivelse af forhold samt særlige forholdsregler
Jordforurening	Der er fundet område med kendt jordforurening, se miljørapporten.
Risiko for at beskadige eksisterende kabler under arbejdets udførelse	Der skal indhentes LER oplysninger før der graves, respektafstande skal overholdes. Om nødvendigt frigra- ves.
Spændingsførende ledninger i luften.	Der skal udarbejdes skriftlig aftale med det respektive forsyningselskab. Afbrydelser eller overvågning kan blive nødvendigt. Udføres arbejdet med maskiner der kan blive højere end den angivet max højde skal maskinen udstyres med højdebegrænsning.
Kuperet områder, risiko for dårlig fremkommelighed og maskiner der glider af kørevej	Kuperede områder skal afrettes før kørepladevej etableres. Alternativ løsning skal undersøges hvor afretning ikke er mulig.
Risiko for at maskiner eller køreplader glider ned i traceet.	Personer må ikke opholde sig i traceet når der er kø- rernes trafik på kørepladevejen.
Kørepladevej	Der må ikke køres med maskiner der er bredere end selve kørepladevejen.
Vejen som arbejdsplads	Uddannelseskraft "vejen som arbejdsplads". Skal være gennemført for alle der skal arbejder ved vejen og vejens arealer.
Arbejde nær jernbanen	For at kunne færdes eller arbejde i og ved jernbanespor skal man være i besiddelse et gyldigt legitimationskort udstedt af Lokaltog A/S
Elektriske og magnetiske felter fra højspændingsanlæg	Arbejdet udføres i nærheden af højspændingsanlæg, hvor der er risiko for påvirkning fra elektriske og magnetiske felter. Medarbejdere der udfører arbejde ved jorden forventes ikke at blive påvirket af elektriske eller magnetiske

	<p>felter. Ved arbejde i højden kan der være risiko for udsættelse for elektriske felter.</p> <p>Der skal foretages en risikovurdering i forhold til medarbejderens opgaver og eventuelle implantater og/eller graviditet.</p> <p>Der henvises til vejledning om arbejde i elektriske og magnetiske felter.</p>
--	---

5.2 Særligt farligt arbejde

Der er i projektet forudsat, at der skal udføres nedenstående særligt farlige arbejde jævnfør [bekendtgørelsen om bygherrens pligter, bilag 1](#)

I skemaet er der samtidigt beskrevet hvilke specifikke foranstaltninger, som kræves i forhold til det særligt farlige arbejde.

De berørte entreprenører skal desuden gennemføre en risikovurdering og beskrive tilknyttede sikkerhedsprocedurer i en specifik arbejdsvurdering, der beskytter såvel egne ansatte som øvrige beskæftigede på byggepladsen. Se også Afsnit 159 Risikovurderinger.

Se oversigt:

Risici	Særligt farligt arbejde	Entreprise
Risiko for at blive begravet.	Dybden af udgravningen skal bestemmes så den korrekte arbejdsmetode kan benyttes, der skal etableres adgangs- og flugtveje. Der skal udarbejdes metodebeskrivelse og risikovurdering.	Graveentreprise
Risiko for at blive ramt af tov eller stålwire.	Ved fremtræk af stålwire eller kabel, er der en risiko for at tov eller stålwire sprænger eller trækkes af. Der skal udarbejdes en metodebeskrivelse og risikovurdering der beskriver hvordan medarbejder og EL-anlæg sikres mod denne fare.	Graveentreprise
Risiko for kran vælter under placering af muffecontainer.	Stor afstand fra kørevej til placering af muffecontainer. Der skal udarbejdes en metodebeskrivelse og risikovurdering på hvordan man løfter muffecontainer ned i muffegrave.	Graveentreprise
Arbejde med forurenede jord.	Manuel håndtering af forurenede jord skal minimeres. Der skal udarbejdes en metodebeskrivelse og risikovurdering på hvordan den forurenede jord håndteres jf. miljørapporten.	Graveentreprise

Risiko for at styrte ned i udgravningen.	Udgravningen skal sikres mod at personer kan styrte ned i udgravningen, der skal udarbejdes metodebeskrivelse og risikovurdering.	Graveentreprise
Risiko for at borehoved sidder fast.	Der skal udarbejdes metodebeskrivelse og risikovurdering på hvordan at borehoved kan fri graves.	Boreentreprise
Risiko for drukning i boremudder.	Huller og drænkanaler til boremudder skal sikres så udefrakommende ikke kan falde ned i bore mudderet.	Boreentreprise
Arbejde nær højspændingsledninger.	Risiko for elektrisk stød under udlægningen af køreplader og gravning af traceet. Alt arbejde nær højspænding skal planlægges og udføres jf. gældende lovgivning	Kørepladeudlægning- sentreprise Graveentreprise Boreentreprise
Risiko for induceret spændinger.	Ved arbejde nær højspænding er der risiko for stød pga. induceret spændinger. Udstyr og materialer skal jordes jf. udarbejdet arbejdspladsvurdering.	Kørepladeudlægning- sentreprise Graveentreprise Boreentreprise Kabelentreprise
Risiko for at blive klemt/knust.	Risiko for at blive klemt/knust under udlægning af køreplader Der skal udarbejdes metodebeskrivelse og risikovurdering.	Kørepladeudlægning- sentreprise
Risiko for at blive udsat for kemiske stoffer.	Det skal klarlægges hvilke kemikalier der bliver brugt til mufte arbejdet. Farlige stoffer skal substitueres med ikke farlige stoffer eller mindre farlige stoffer hvis muligt. Der skal udarbejdes metodebeskrivelse og risikovurdering.	Kabelentreprise
Montering og demontering af tunge elementer.	Håndtering af <ul style="list-style-type: none"> • Kabeltromler • Containere • Materialer 	Alle
Risiko for at styrte ned.	Ved arbejde i højden skal der udarbejdes en metodebeskrivelse og risikovurdering.	Alle

5.3 Andre særlige forhold

Forhold	Omfang og forholdsregler	Entreprise
Risiko for knoglebrud/forstuvninger ved hop ned i traceet (renden)	Der skal for ca. hver 200 meter graves en adgangssliske til traceet, slisken skal have en sandbelægning for at gøre den skridsikker.	Graveentreprise
Risiko for at blive udsat for biologiske stoffer.	Ved kloakarbejder skal medarbejderne have de relevante vaccinationer samt velfærdsforanstaltninger.	Graveentreprise
Risiko for vand i traceet.	Der skal udarbejdes en plan for hvordan traceet tørholdes ved store mængder nedbør. Samtidig skal relevante tilladelser for bortledning søges hos de lokale kommuner.	Graveentreprise
Risiko for vand i muffegrave.	Muffegraven skal udformes på en sådan måde, at man let ved hjælp af pumper kan tørholde muffegraven. Samtidig skal relevante tilladelser for bortledning søges hos de lokale kommuner.	Graveentreprise
Risiko for støv.	Ved kørsel på grusvej kan det i tørre perioder være nødvendigt at vande vejen.	Graveentreprise
Skilte ved kørepladevej	Der skal opsættes byggepladsskilt med Adgang forbudt ved alle kørepladeveje, hvor de udgår fra offentlig vej.	Graveentreprise
Risiko for trækrør på vejens areal.	Trækrør skal placeres på en sådan måde at de ikke er til gene for trafikanter, cyklister eller gående.	Boreentreprise
Dårlige arbejdsstillinger ved svejsning af trækrør.	Arbejdet skal hæves fra jorden, for at undgå dårlige arbejdsstillinger.	Boreentreprise
Vendepladser.	Risiko for at maskiner skal bakke pga. manglende vendepladser. Der kan etableres vendepladser. Hvis dette ikke er muligt, skal trafikken ensrettes.	Tilsyn

Risiko for at få metal granulat/støv i øjet, under brug af vinkelsliber.	Hvis andet værktøj end vinkelsliber ikke er muligt at bruge til opgaven, skal følgende værnemidler anvendes: Helbriller (goggles), ansigtsskærm, høreværn og handsker.	Kabelentreprise Alle
Manuelle løft	Manuelle løft skal minimeres. Kravene i AT vejledning D.3.1, Løft, træk og skub skal overholdes.	Alle

6. Byggepladsens indretning

6.1 Byggepladsplan

Byggepladsplanen revideres på baggrund af valg af materiel og udførelsesmetoder og derfor skal entreprenørerne senest 10 arbejdsdage før opstart komme med input til færdiggørelsen. Entreprenøren skal bidrage til færdiggørelsen af planen og den løbende ajourføring af planen med flg. oplysninger;

- Placering af alarm-, brand-, rednings- og førstehjælpsudstyr.
- Indretning i forhold til adgangs-, transport- og flugtveje.
- Placering af velfærdsforanstaltninger, parkering, materialeoplag og affald.
- Afsæt plads til særlige tekniske hjælpemidler - kraner, lifte, elevatorer o.a.
- Oplysninger vedr. beredskab.
- Der må ikke etableres camping eller anden overnatningsmulighed på eller i tilknytning til byggepladsen.
- Indhegning og skiltning på og om byggepladsen.

Byggepladsen skal være indrettet således, at man kan parkere og gå til velfærdsbygninger for omklædning inden, at der er krav om personlige værnemidler.

Byggepladsen skal være adskilt fra uvedkommende, og kan således ikke indrettes et sted, hvor der drives anden virksomhed

De tilstedeværende entreprenører skal opsætte seneste reviderede byggepladsplan i mand-skabsskur, så den er tilgængelig og synlig for alle, der arbejder på pladsen.

Byggepladsplanen indsættes i bilag 3.

6.2 Informationstavle

I umiddelbar nærhed af kontorvognen til byggepladsen opsættes en informationstavle med alle relevante informationer for personer med arbejde på pladsen. Derudover skal der også kunne forefindes en kopi af PSS'en i entreprenørens velfærdsvogn.

Informationstavlen ajourføres af byggeledelsen, og indeholder bl.a. byggepladsplanen, telefonnumre og træffetidspunkter for byggeledelsen. Herudover indsættes referat af senest afholdte sikkerhedsmøde.

7. Tidsplan

Under hele byggeriet skal PSS indeholde en detaljeret tidsplan, som ajourføres i takt med byggeledelsens tilpasning af fremdriften.

Hovedentreprenøren har ansvaret for at tidsplanen i denne PSS er ajourført og samordnet med input fra entreprenørerne og byggeledelsen.

Den detaljerede tidsplan for byggeprojektet skal som minimum angive:

1. Hvornår den enkelte arbejdsgiver har arbejdsopgaver på arbejdsområdet og hvor meget tid, der er afsat til de enkelte arbejder eller arbejdsfaser.
2. Hvilke perioder, der skal foregå arbejde, som medfører særlig fare.

Entreprenøren skal i den udstrækning dette aftales på de koordinerende sikkerhedsmøder supplere den detaljerede tidsplan med stadeplaner, der angiver nødvendige og planlagte ændringer vedr. arbejdspladsindretningen, arealdisponering og anvendelse.

Den detaljerede tidsplan indsættes i bilag 4.

8. Sikkerhedsbestemmelser på byggepladsen

8.1 Arbejds miljøinstruktion / Opstartsmøde

Alle der arbejder på Energinets anlæg skal inden arbejdet påbegyndes modtage en arbejds miljøinstruktion af Energinet.

Arbejds miljøinstruktionen gennemføres som e-læring og kan udføres på dansk eller engelsk.

Det er entreprenørens ansvar, at alle medarbejdere kan forstå et af disse sprog. Alternativt må entreprenøren for egen regning stille en dansk- eller engelsksproget person til rådighed.

Arbejds miljøinstruktionen gælder i 12 måneder, ved arbejde på projektet skal de ansatte instrueres i de konkrete forhold på projektet.

8.2

Under udførelsen af projektet hærger den meget smitsomme Corona virus i både Danmark og udland.

Det er vigtigt at undgå smitte fra person til person. For at opnå dette skal Energinet og hovedentreprenøren blive enige om nogle retningslinjer gældende for Corona for den enkelte byggeplads, og de skal sikre sig, at disse retningslinjer altid er opdateret i forhold til de retningslinjer,

der bliver offentliggjort fra de danske myndigheder. De lokale retningslinjer for byggepladsen skal være entydige og overskuelige og skal efterleves af alle medarbejdere på byggepladsen. Desuden skal Energinet og hovedentreprenøren sikre, at alle medarbejdere altid er informeret om de nyeste retningslinjer.

Ligeledes skal nye medarbejdere informeres om retningslinjerne.

Ved den mindste tvivl om, hvorvidt man er smittet, skal man holde sig væk fra byggepladsen.

8.3 Adgang til byggepladsen

Det er kun personer der har modtaget arbejdsmiljøinstruktion, der må færdes på byggepladsen. Undtagelse er gæster ledsaget af en instrueret person. Gæster, som ønsker at besøge byggepladsen, skal anmeldes på forhånd til tilsynet.

8.4 Generelle sikkerhedsbestemmelser

Der skal altid benyttes følgende personlige værnemidler på byggepladsen;

- Sikkerhedshjelm.
- Fastsiddende sikkerhedsfodtøj.
- Reflekterende arbejdstøj iht. EN 471 eller DS/EN 20471.

Herudover skal der anvendes personlige værnemidler jf. gældende lovgivning.

På byggepladsen gælder i øvrigt følgende bestemmelser;

- Alle der arbejder eller færdes på byggepladsen skal have modtaget information/instruktion vedr. grundlæggende sikkerhedsforhold og -bestemmelser på pladsen.
- Besøgende skal bære påbudte personlige værnemidler.
- Alkohol og rusmidler er forbudt på byggepladsen, påvirkede personer bortvises.
- Hastighedsbegrænsning på hele byggepladsen er maks. 20 km/t.
- Parkering for private personbiler er ikke tilladt på byggepladserne udenfor markeret P-plads.
- Parkering af andre køretøjer må ikke forekomme på fælles adgangsveje uden forudgående accept fra byggeledelsen.
- Entreprenørerne i området skal i øvrigt tage behørigt hensyn til sikkerheden for beboere og virksomheder i de tilstødende bebyggelser.

Det påhviler entreprenøren at medvirke til orden og ryddelighed på byggepladsen. Man skal således altid rydde op efter sig efter dagens arbejde. Såfremt byggeledelsen vurderer, at manglende oprydning udgør et sikkerhedsmæssigt problem, forbeholder den sig ret til at foretage oprydning på den enkelte entreprenørs regning.

Byggeledelsen forbeholder sig ret til at bortvise medarbejdere, som ikke respekterer gældende sikkerhedsbestemmelser på byggepladsen.

8.5 Særlige sikkerhedsbestemmelser

Arbejde i nærheden af højspændingsledninger i drift	Energinet udsteder krav for arbejde nær højspændingsledninger. Der henvises til de generelle bestemmelser i brochuren "Pas på ledningerne og livet"
Krav til gravearbejde	Ved udgravningsdybder mellem 1,7-5 meter skal der etableres et anlæg på mindst 2:1. Ved dybder over 5 meter skal anlægget være mindst 1:1 Hvor det ikke er muligt at etablere ovenstående udgravningsanlæg, skal der foretages afstivning af byggegruben. Afstivningsforslag skal forelægges og godkendes af tilsynet.
Støj	Støjgener skal begrænses ved at entreprenøren vælger materiel med den bedste tilgængelige teknologi, som giver mindst mulig støjpåvirkning. Planlagte støjende processer skal tilrettelægges, så færrest mulige personer påvirkes af støjen og koordineres på de koordinerende sikkerhedsmøder. Der skal ligeledes tages hensyn til omgivelserne, f.eks. naboer til byggepladsen.
Støv	Støvd udviklingen fra køreveje skal minimeres ved vanding i tørre perioder. Ansvarlig entreprenør fremgår af bilag 1, Ansvar for fælles sikkerhedsforanstaltninger Tørfejning indendørs må ikke finde sted. Støvd udvikling skal bekæmpes ved kilden ved at etablere lokalsug på materiel, hvor det er muligt. Transport af forurenede jord skal foregå i lukket beholder eller overdækket lad
Forbrændingsmotorer	Tomgangskørsel skal holdes på et minimum Dieseldrevne maskiner og motorer skal være forsynet med partikelfilter eller på anden måde indrettet, så partikelemissionen minimeres. Mobile generatorer skal placeres udendørs Ved meget stillestående vejrlig eller hvis der af anden grund er dårlig ventilation i udgravninger og andre lukkede områder, skal brug af dieseldrevet materiel, så vidt det er muligt, erstattes af el-drevet materiel. Ved indendørs brug af materiel med forbrændingsmotor skal der være tilsluttet udsugning på udstødningen og være tilstrækkelig ventilation.

8.6 Sikkerhedsforanstaltninger i fællesområder

Beskrivelsen af de enkelte sikkerhedsforanstaltninger fremgår af fagbeskrivelserne. Omfang og placering fremgår af byggepladstegninger.

Ansvar og perioder for etablering, vedligehold og fjernelse af forskellige sikkerhedsforanstaltninger fremgår af bilag 5, Ansvars for fælles sikkerhedsforanstaltninger.

Den ansvarlige entreprenør skal føre tilsyn med at hans ansvarsområder er vedligeholdte og lever op til kravene.

Inden opstart af byggepladsen skal de ansvarlige entreprenører oplyse konkrete navne og telefonnumre på de firmaer og personer, de har udpeget til at varetage de pågældende opgaver.

8.7 Sikkerhedsrunderinger

Arbejds miljøkoordinator B gennemfører mindst hver 14. dag sikkerhedsrunderinger, som dokumenteres med foto og smiley.

Arbejds miljøkoordinatoren kan indkalde ad hoc særlige repræsentanter for de enkelte entrepriser, hvis dette skønnes at være nødvendigt.

Resultatet af sikkerhedsrunderingen på byggepladsen indarbejdes i en runderingsrapport. Rapporterne drøftes på sikkerhedsmøderne, samt ophænges på fælles opslagstavle i byggepladsens informationstavle, hvis en sådan er etableret.

9. Risikovurderinger

Ifølge Arbejdstilsynets bekendtgørelse nr. 1516 om bygge- og anlægsarbejde skal entreprenørerne udarbejde specifikke vurderinger og beskrivelser for særligt farligt arbejde.

På Energinets bygge- og anlægspladser stilles der krav om at der gennemføres risikovurderinger forud for udførelse af særligt farligt arbejde.

Vurderingerne foretages på det sted hvor opgaven skal udføres og i så god tid at eventuelle ekstra foranstaltninger kan gennemføres inden opgaven igangsættes. Det er den pågældende entreprenør, som skal udføre arbejdet, der skal lave og dokumentere risikovurderingerne i samarbejde med entreprenørens arbejdsmiljøorganisation.

Særligt farligt arbejde identificeret i projekteringen er beskrevet i afsnit 5 og ligeledes gengivet i bilag 7, hvor der samtidig er en oversigt over hvilke særligt farlige arbejder de enkelte entreprenører skal udføre.

Listen i bilag 7 skal løbende ajourføres gennem hele anlægsperioden hvis der opstår behov for andre særligt farlige arbejdsprocesser.

Risikovurderinger skal indeholde vurdering af sikkerhedsforhold, samt angive hvilke arbejdsmetoder og konkrete sikkerhedsforanstaltninger, der skal benyttes for arbejdets gennemførelse herunder:

- Brug af tekniske hjælpemidler.
- Brug af værnemidler.
- Krav til uddannelse af udførende arbejdsstyrke.
- Hvordan arbejdsstyrken instrueres angående sikkerhed og sundhed forud for udførelse af arbejdet.

Den skriftlige risikovurdering indsættes i bilag 7.

10. Beredskab

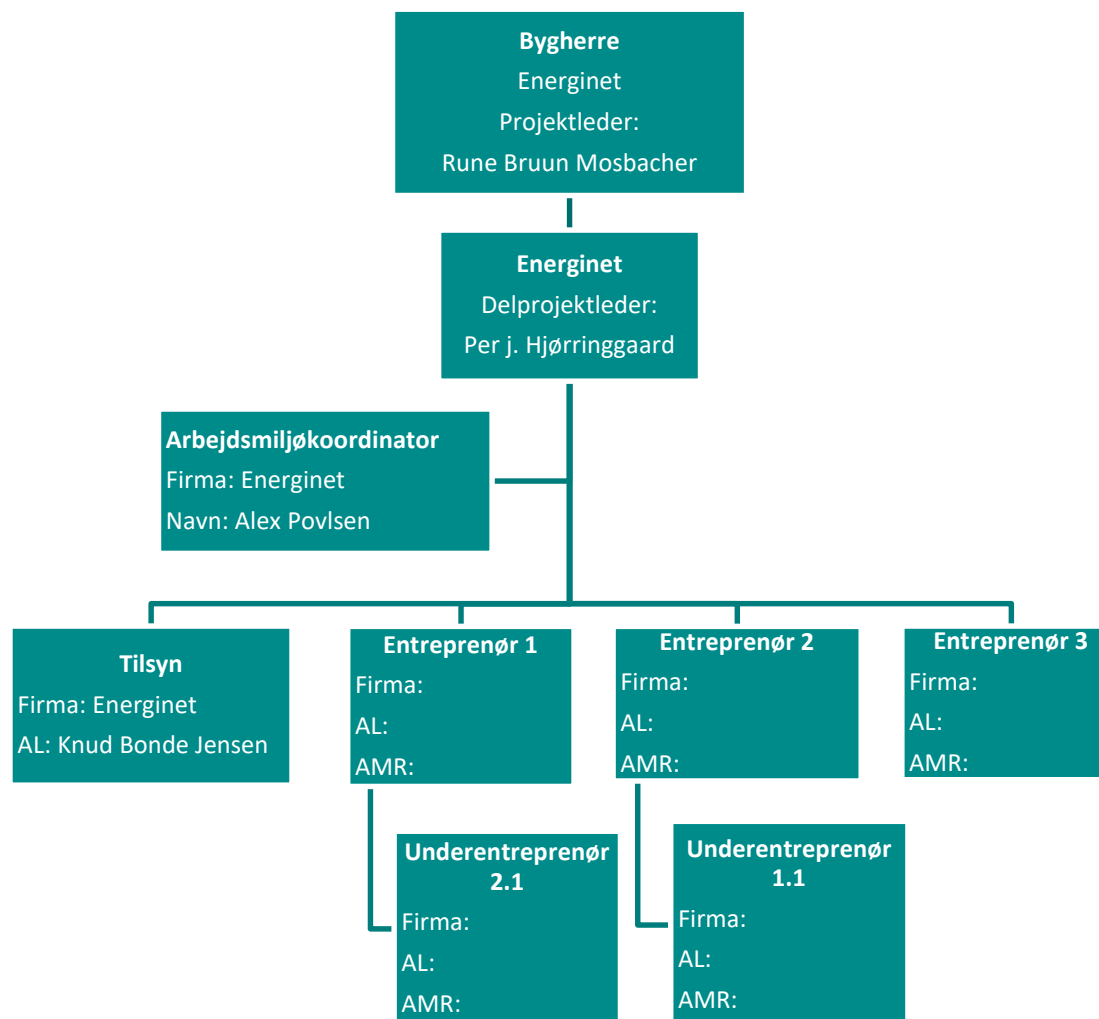
I tilfælde af ulykker skal der handles i henhold beredskabsplanen i bilag 6.

Entreprenørerne skal hænge beredskabsplanen op i skurvognen eller andet synlig sted på byggepladsen.

11. Oversigt over forventede input fra entreprenøren

Hvad	Henvi sning til afsnit i PSS	Frist
Byggepladsplan	6	10 dage før igangsætning
Tidsplan	7	10 dage før igangsætning
Kontakt oplysninger	4	Inden opstart
Arbejds miljøorganisation	4	Inden opstart
Risikovurderinger	9	10 dage inden opstart af den aktuelle opgave
Beredskabsplan	10	10 dage før igangsætning

Bilag 1 Oranisationsplan



Bilag 2 Generel kontaktliste

	Firma	Kontaktperson	Mail og mobilnummer
Bygherre	Energinet Eltransmission A/S Tonne Kjærvej 65 7000 Fredericia	Rune Bruun Mosbacher	rhm@energinet.dk +45 5138 0697
Delprojektledelse	Energinet Eltransmission A/S Tonne Kjærvej 65 7000 Fredericia	Per J. Hjørringgaard	pjh@energinet.dk +45 2137 3826
Byggeleder	-	-	-
Arbejds miljøkoordinatør	Energinet Eltransmission A/S Pederstrupvej 76 Ballerup 2750	Alex Vagn Rømer Povlsen	avp@energinet.dk +45 3068 6673
Tilsyn	Energinet Eltransmission A/S Pederstrupvej 76 Ballerup 2750	Knud Bonde Jensen	xkuj@energinet.dk +45 2015 4212
Entreprenør			
Entreprenør			
Arbejdstilsyn			70 12 12 88 at@at.dk
Kommune	Helsingør kommune Fredensborg kommune Hørsholm kommune		Tlf. +45 4928 2828 Tlf. +45 7256 5000 Tlf. +45 4849 0000
Skadestue	Akuttelefonen		+45 1813

Bilag 3 Byggepladsplan

Denne byggepladsplan er udarbejdet på grundlag af tegning nr. xxx i projekt materialet.

Byggepladsplanen indeholder følgende oplysninger:

- Hvor der i byggepladsområdet er eksisterende risici, som kræver særlig opmærksomhed.
- Hvor der skal foregå særligt risikofyldt arbejde, som kan påvirke andre, som færdes på byggepladsen.
- Oversigt over skure inkl. toiletfaciliteter
- Pladser til materialeoplag, værkstedstelte, containere m.m.
- Affaldscontainere.
- Adgangsforhold og flugtveje - adskillelse mellem gående og kørende.
- Placering af alarm-, brand-, rednings- og førstehjælpsudstyr.
- Placering af kraner og andet teknisk udstyr.
- Påbudte værnemidler.
- Byggestrøm
- Vand og kloak

De tilstedeværende entreprenører skal opsætte senest reviderede byggepladsplan i mandskabsskur, så den er tilgængelig og synlig for alle, der arbejder på pladsen.

Byggepladsplanen ajourføres løbende og det er Byggelederen, der sørger for at det sker.

Bilag 4 Tidsplan

Under hele byggeriet skal PSS indeholde en detaljeret tidsplan, som ajourføres i takt med byggeledelsens tilpasning af fremdriften. Arbejdsmiljøkoordinatoren har ansvaret for at tidsplanen i PSS er ajourført og samordnet med input fra entreprenørerne og byggeledelsen.

Bilag 5 Ansvar for fælles sikkerhedsforanstaltninger

A	Byggepladsens færdselsarealer	Ansvarlig	Bemærkninger	Etablering, Vedligehold og fjernelse
01	Køreveje og adgangsveje	Graveentreprenør		x
02	Adgangstrappe og flugtvej fra byggegrube	Graveentreprenør	Hele perioden	x
05	Orienteringsbelysning udv. og indv. i bygningen.	Graveentreprenør	Udv. Vinter perioden. Indv. Når behov opstår	x x
06	Førstehjælps udstyr	Graveentreprenør	Hele perioden	x
07	Vinterforanstaltninger	Graveentreprenør	Vinterperioden	x
08	Vagt og sikkerhed på pladsen	Graveentreprenør	Hele perioden	x
B	Arbejdsområder		Bemærkninger	Etablering og vedligehold
01	Oprydning på fælles arbejdsarealer indv. og udv.	Graveentreprenør	I henhold til løbende fordelingsaftaler	x
C	Anlægsarbejder		Bemærkninger	Etablering og vedligehold
01	Anlæg på udgravning til byggegrube	Graveentreprenør	Hele perioden	x
02	Forholdsregler ved arbejde med forurennet jord	Graveentreprenør	Hele perioden	x
E	Tekniske hjælpemidler		Bemærkninger	Etablering og vedligehold
01	Tårnkran, Kranføre, løftestropper og løftekæder.	Graveentreprenør	Hele perioden	x
02	Lifte	Graveentreprenør	Lift periode	x
F	Velfærdsfaciliteter, skurby og oplagsplads		Bemærkninger	Etablering og vedligehold
01	Grundig rengøring af velfærdsfaciliteter minimum én gang om dagen, inklusiv: <ul style="list-style-type: none"> • Håndtag på døre, køleskab, skuffer, skabe mv. • Knapper på kaffemaskiner, elkedler, mikroovne, printere og andet elektronisk udstyr • Spiseborde og køkkenborde • Skriveborde • Stikkontakter • Vandhaner 	Graveentreprenør	Under Corona-epidemien	x
02	Daglig opfyldning af håndsæbe, håndsprit og papirhåndklæder.	Graveentreprenør	Under Corona-epidemien	x

03	Udarbejdelse af en seddel, der skal hænge ved indgangen til velfærdsfaciliteterne, som dokumenterer, hvornår der sidst er gjort rent. Løbende opdatering af sedlen, der dokumenterer tidspunkt for seneste rengøring.	Graveentreprenør	Under Corona-epidemien	X
04	Skriftlige opdateringer (f.eks. seddel eller plakat) af retningslinjerne for byggepladsen. Ophængning af de lokale retningslinjer (f.eks. seddel eller plakat) et synligt sted på byggepladsen, hvor gang retningslinjerne opdateres.	Graveentreprenør	Under Corona-epidemien	x
05	Etablering af kontor og møderum	Graveentreprenør	Hele perioden	x
06	Etablering af personalesskure	Graveentreprenør	Hele perioden	x
07	Etablering af omklædnings- og badefaciliteter	Graveentreprenør	Hele perioden	x
08	Etablering af toiletfaciliteter	Graveentreprenør	Hele perioden	x
09	Etablering af materialecontainer	Graveentreprenør	Hele perioden	x
10	Bortskaffelse af affald	Graveentreprenør	Hele perioden. Aftales løbende	x
11	Forbindingskasser og øjenskyld	Graveentreprenør	Hele perioden	x
12	Oprydning på pladsen	Graveentreprenør	Hele perioden. Aftales løbende	x
13	Vandinstallation til skurby	Graveentreprenør	Hele perioden	x
14	El-tavler og hovedforsyning ved skurbyen og oplagringsplads	Graveentreprenør	Hele perioden	x
15	Skiltning	Graveentreprenør	Hele perioden	x
16	Etablering af husholdningscontainer samt tømning af denne.	Graveentreprenør	Hele perioden	x

Bilag 6 Beredskab

Under dette bilag indsættes alle for sagen relevante beredskabsplaner, se afsnit 10 Beredskabsplanen i bilaget udskrives og ophænges synlige steder på byggepladsen.

COVID-19 beredskabsplan

Smittet
medarbejder

- **Smittedes ansvar:**
- Kontakt din arbejdsleder
- Skab så vidt muligt overblik over **HVEM** du har været i kontakt med i op til 7 dage før test.
- Opdater status som testet positiv i "smitte stop" app'en.

Smittedes
arbejdsleder

- **Arbejdsleders ansvar:**
- Kontakte egen sikkerhedsorganisation
- Kontakte Energinets projektledelse (tlf. 51 38 06 97/ rbm@energinet.dk) med oplysning om hvem smittede har været i kontakt med udenfor egen organisation på projektet

Energinets
projektledelse

- **Energinets projektledelses ansvar:**
- Kontakte egen sikkerhedsorganisation i henhold til gældende procedure
- Sikre kontakt til berørte aktører på eget projekt

Hændelse	Hvad skal du gøre	Kontakt	Bemærkninger
Personskade	<ul style="list-style-type: none"> • Stands ulykken – udsæt ikke dig selv for fare • Vurdér personen • Tilkald hjælp • Giv førstehjælp <p>Hvis du ringer 1-1-2, skal du være klar til at oplyse</p> <ul style="list-style-type: none"> • Dit navn • Hvor du ringer fra • Hvad der er sket • Hvor det er sket • Hvor mange der er kommet til skade • Hold forbindelsen indtil hele din besked er modtaget <p>Send nogen for at tage imod ambulancen ved et aftalt mødested, hvis muligt.</p>	<p>1-1-2 Alarmcentralen.</p> <p>Energinet ulykke på +45 2180 3850 efter du har ringet til 1-1-2.</p>	<p>Politiet vil normalt komme til ulykkesstedet, hvis der er ringet efter ambulance ved en arbejdsulykke. Arbejdstilsynet tilkaldes eventuelt af politiet.</p> <p>Førstehjælpsudstyr er angivet på byggepladsplanen.</p> <p>Hvis du har en telefon der understøtter app's anbefales det at installere app'en "112 app".</p> <p>Husk at orientere dig om nærmeste adresse inden arbejdet.</p>
Mindre alvorlig personskade	<p>Hvis du eller din kollega har været udsat for en mindre alvorlig personskade, som kræver behandling, skal du kontakte nærmeste skadestue/klinik eller egen læge.</p> <p>Ved mindre personskader, der ikke kræver behandling, yder du almindelig førstehjælp i forhold til skaden.</p>	<p>Hverdage fra kl. 8-16, kontakt egen læge eller nærmeste læge.</p> <p>Hverdage, weekender og helligdage kontakt akuttelefonen +45 1813.</p> <p>Informer arbejdsmiljøkoordinatoren om mindre alvorlige hændelser. +45 3068 6673 eller avp@energinet.dk</p>	<p>Hvis du har en telefon, der understøtter app's, anbefales det at installere app'en "Akuthjælp".</p>

Hændelse	Hvad skal du gøre	Kontakt	Bemærkninger
Brand	<p>Hvis det er muligt, slukkes branden med tilgængeligt brandslukningsudstyr. Du skal ikke udsætte dig selv for fare.</p> <p>Hvis du ikke kan slukke branden</p> <ul style="list-style-type: none"> • Forlad området • Alarmer og evakuer alle på stedet • Tilkald brandvæsnet • Red personer – brug slukningsudstyr, men udsæt ikke dig selv for fare • Ved personskade følges procedure for dette <p>Hvis du ringer 1-1-2, skal du være klar til at oplyse</p> <ul style="list-style-type: none"> • Dit navn • Hvor du ringer fra • Hvad der er sket • Hvor det er sket • Hvor mange der er kommet til skade • Hold forbindelsen indtil hele din besked er modtaget <p>Send nogen for at tage imod udrykningskøretøjet ved et aftalt mødested, hvis muligt.</p>	<p>1-1-2 Alarmcentralen.</p> <p>Energinet ulykke på +45 2180 3850 efter du har ringet til 1-1-2.</p> <p>Informér arbejdsmiljøkoordinatoren om mindre alvorlige tilfælde af brand. +45 3068 6673 eller avp@energinet.dk</p>	<p>Brandslukningsudstyr er angivet på byggepladsplanen.</p>

Hændelse	Hvad skal du gøre	Kontakt	Bemærkninger
Alvorlige miljøuheld	<ul style="list-style-type: none"> • Stands uheldet – udsæt ikke dig selv for fare • Vurdér omfanget • Tilkald hjælp • Forhindr yderligere forurening <p>Når du ringer 1-1-2, skal du være klar til at oplyse</p> <ul style="list-style-type: none"> • Dit navn • Hvor du ringer fra • Hvad der er sket • Hvor miljøuheldet er sket • Hvor mange der er kommet til skade • Hold forbindelsen indtil hele din besked er modtaget <p>Send nogen for at tage imod udrykningskøretøjet ved et aftalt mødested, hvis muligt.</p> <p>Følg procedurer for olieudslip til jord eller vandløb samt blow-out, hvis relevant.</p>	<p>1-1-2 Alarmcentralen.</p> <p>Energinet ulykke på +45 2180 3850 efter du har ringet til 1-1-2.</p>	<p>Alvorlige miljøuheld defineres ved</p> <ul style="list-style-type: none"> • Mere end 200 liter oliespild • Mere end 10 liter opløsningsmiddel • Mindre end 200 liter olie eller 10 liter opløsningsmiddel, men det kan ikke fjernes • Der er fare for særlige naturområder • Der er udslip til vandløb uden mulighed for at dæmme op for spildet
Mindre alvorlige miljøuheld	<p>Ved mindre alvorlige miljøuheld skal du sikre dig, at udslippet er minimalt, og du skal fjerne forureningen helt.</p> <p>Følg procedurer for olieudslip til jord eller vandløb samt blow-out, hvis relevant.</p>	<p>Informer arbejdsmiljøkoordinatoren om mindre alvorlige hændelser. +45 3068 6673 eller avp@energinet.dk</p>	<p>Mindre alvorlige miljøuheld defineres ved</p> <ul style="list-style-type: none"> • Kan kontrolleres på stedet • Der er spildt mindre end 200 liter olie eller 10 liter opløsningsmiddel • Der er ingen udslip til vandløb eller udslippet kan inddæmmes sikkert

Hændelse	Hvad skal du gøre	Kontakt	Bemærkninger
Jord- eller vandforurening	<p>Stands arbejdet – udsæt ikke dig selv for fare</p> <ul style="list-style-type: none"> • Vurdér omfanget • Kontakt den pågældende kommunes Miljøvagt • Forhindr om muligt yderligere forurening 	<p><u>Kontakt Kommunens miljøvagt:</u></p> <p>Helsingør kommune Tlf. +45 4928 2828</p> <p>Fredensborg kommune Tlf. +45 7256 5000</p> <p>Hørsholm kommune Tlf. +45 4849 0000</p> <p><u>Tilsyn:</u> xkuj@energinet.dk eller +45 2015 4212</p> <p>Informer arbejdsmiljøkoordinatoren om mindre alvorlige hændelser.</p> <p>+45 3068 6673 eller avp@energinet.dk</p>	<p>Dokumenter fund & oprensning af forurening med</p> <ul style="list-style-type: none"> • Foto fra stedet • Kontakt med myndigheder
Oliespild på land	<p>Stands udslippet, hvis muligt, ved kilden for at forhindre yderligere forurening</p> <ul style="list-style-type: none"> • Tøm den utætte beholder • Inddæm spildet ved at etablere jordvold eller udgravning foret med presenning • Opsaml olie (kattegrus, slamsuger osv.) • Dæk kloak/dræn til, brug plast med jord ovenpå eller lignende • Grav den forurenede jord op i en tæt container, som overdækkes • Dæk det forurenede område med presenning 	<p>Følg procedure for alvorlige eller mindre alvorlige miljøuheld.</p> <p>Informer kommunen eller miljøvagten. De skal vurdere om der er behov for undersøgelse/oprensning.</p>	<p>Dokumenter oprensning af udslip med</p> <ul style="list-style-type: none"> • Foto fra stedet • Mængden af olie • En log over hændelsen • Kontakt med myndigheder

Hændelse	Hvad skal du gøre	Kontakt	Bemærkninger
Oliespild nær vandløb og søer	<p>Stands udslippet, hvis muligt, ved kilden For at forhindre yderligere forurening</p> <ul style="list-style-type: none"> • Tøm den utætte beholder • Inddæm spild i vandløb ved at etablere spadespærre, jorddæmning, halmspærring, flydespærring eller tilsvarende • Inddæm spild i stillestående vand ved etablering af flydespærre og bloker afløb af vand • Opsaml olie med olieskimmer, slamsuger, olieudskiller eller lignende 	<p>Følg procedure for alvorlige eller mindre alvorlige miljøuheld.</p> <p>Informér kommunen eller miljøvagten. De skal vurdere om der er behov for undersøgelse/oprensning.</p>	<p>Dokumenter oprensning af udslip med</p> <ul style="list-style-type: none"> • Foto fra stedet • Mængden af olie • En log over hændelsen • Kontakt med myndigheder
Blow out	<ul style="list-style-type: none"> • Lokalisér lækagested og stands straks boring • Inddæm hvis der stadig løber boreslam/bentonit ud • Opsaml boreslam/bentonit • Dæk kloak/dræn til, brug plast med jord ovenpå eller lignende • Oprensning aftales med kommunen/miljøvagten <p>Graves boreslam/bentonit op, skal det i en tæt container, som overdækkes.</p>	<p>Følg procedure for alvorlige eller mindre alvorlige miljøuheld.</p> <p>Informér kommunen eller miljøvagten. De skal vurdere om der er behov for undersøgelse/oprensning.</p>	<p>Dokumenter oprensning af udslip med</p> <ul style="list-style-type: none"> • Foto fra stedet • Sted for hændelse • Mængden af bentonit • En log over hændelsen • Kontakt med myndigheder
Elulykke	<ul style="list-style-type: none"> • Stands ulykken – udsæt ikke dig selv for fare • Sluk for strømmen, hvis det er muligt • Ring til alarmcentralen, hvis nødvendigt (brand, personskade og lignende) • Kontakt ejeren af højspændingsanlægget, hvis hændelsen er relateret til højspændingsanlæg <p>Når der er slukket for strømmen reddes eventuelle personer og der gives førstehjælp efter proceduren for personskade. Hvis nogen personer har fået elektrisk stød, skal alarmcentralen og/eller lægen kontaktes.</p>	<p>1-1-2 Alarmcentralen.</p> <p>Energinet kontrolcenter for el, hvis hændelsen drejer sig om Energinet højspændingsanlæg +45 7070 1925.</p> <p>Energinet ulykke på +45 2180 3850 efter du har ringet til 1-1-2.</p>	<p>En person der har fået elektrisk stød bør ikke køre alene til skadestuen, da der kan være risiko for at få et ildebefindende undervejs.</p>

Hændelse	Hvad skal du gøre	Kontakt	Bemærkninger
Skade på elektriske kabler og ledninger	<ul style="list-style-type: none"> • Stands ulykken – udsæt ikke dig selv for fare • Ring til alarmcentralen, hvis nødvendigt (brand, personskade og lignende) • Kontakt ejeren af højspændingskablet/ledningen <p>Når der er slukket for strømmen reddes eventuelle personer og der gives førstehjælp efter proceduren for personskade. Hvis nogen personer har fået elektrisk stød, skal alarmcentralen og/eller lægen kontaktes.</p>	<p>1-1-2 Alarmcentralen.</p> <p>Energinet ulykke på +45 2180 3850 efter du har ringet til 1-1-2.</p> <p>Energinet kontrolcenter for el, hvis hændelsen drejer sig om Energinet højspændingsanlæg +45 7070 1925.</p>	En person der har fået elektrisk stød bør ikke køre alene til skadestuen, da der kan være risiko for at få et ildebefindende undervejs.
Skade på andre nedgravede anlæg	<ul style="list-style-type: none"> • Stands ulykken – udsæt ikke dig selv for fare • Ring til alarmcentralen, hvis nødvendigt (brand, personskade og lignende) • Red tilskadekomne personer, hvis der er nogen og det er sikkert for dig selv at redde dem • Kontakt ejeren af det nedgravede anlæg 	<p>1-1-2 Alarmcentralen.</p> <p>Energinet ulykke på +45 2180 3850 efter du har ringet til 1-1-2.</p> <p>Energinet kontrolcenter for gas, hvis hændelsen drejer sig om Energinet gasanlæg +45 7070 1960.</p>	Nedgravede anlæg er eksempelvis vandrør, gasrør, nedgravede tanke og lignende.
Ueksploderet materiel (UXO)	<ul style="list-style-type: none"> • Stop arbejdet og gå væk fra materialet • Ring til alarmcentralen • Red tilskadekomne personer, hvis der er nogen og det er sikkert for dig selv at redde dem 	<p>1-1-4 -Politiet</p> <p>Energinet ulykke på +45 2180 3850 efter du har ringet til 1-1-2.</p>	
Arkæologiske fund	<ul style="list-style-type: none"> • Stands arbejdet • Vurdér fundet • Tilkald det lokale museum 	<p>Museum Nordsjælland +45 7217 0240</p> <p>Delprojektleder +45 2137 3826</p>	

Hændelse	Hvad skal du gøre	Kontakt	Bemærkninger
Tordenvejr	<p>Ved tordenvejr</p> <ul style="list-style-type: none"> • Stands arbejdet ved udendørs arbejde • Afvent situation et sikkert sted • Genoptag arbejdet, når tordenvejret er drevet over – der er ikke hørt torden eller set lyn <p>Ved arbejde udendørs i højden eller på konstruktioner skal arbejdet straks afbrydes såfremt der kan høres torden eller observeres lyn.</p>	<p>Informer tilsynet om hændelsen</p> <p>xkuj@energinet.dk eller +45 2015 4212</p>	<p>Hvis der er personer, som er kommet til skade følges proceduren for personskade.</p> <p>Er det ikke muligt at komme i læ i bil eller tilsvarende skal man sætte sig på hug med samlede fødder i det fri, man skal ikke ligge sig ned, det giver en større berøringsflade med jorden, man skal ikke søge ly under træer og man skal holde afstand til byggehegn, lysmaster, rækværk, o.l. af ledende materialer.</p>

Bilag 7 Særligt farligt arbejde / Risikovurdering

Ansvarlig entreprenør for den enkelte særligt farlige arbejdsproces er beskrevet i flg. oversigt:

Entreprise	Risikovurdering skal udarbejdes for dette arbejde
Graveentreprise	<ul style="list-style-type: none"> • Risiko for at blive begravet. • Risiko for at blive ramt af tov eller stålwire • Risiko for kran vælter under placering af muffecontainer • Arbejde med forurenede jord • Risiko for at styrte ned i udgravningen • Arbejde nær højspændingsledninger • Risiko for induceret spændinger • Montering og demontering af tunge elementer • Risiko for at styrte ned
Boreentreprise	<ul style="list-style-type: none"> • Risiko for at borehoved sidder fast • Risiko for drukning i borer mudder • Arbejde nær højspændingsledninger • Risiko for induceret spændinger • Montering og demontering af tunge elementer • Risiko for at styrte ned
Køreladeentreprise	<ul style="list-style-type: none"> • Risiko for at blive klemt/knust • Arbejde nær højspændingsledninger. • Risiko for induceret spændinger
Kabelentreprise	<ul style="list-style-type: none"> • Risiko for at blive udsat for kemiske stoffer. • Arbejde nær højspændingsledninger. • Risiko for induceret spændinger • Montering og demontering af tunge elementer • Risiko for at styrte ned

Alle skriftlige risikovurderinger skal være tilgængelig for medarbejder.

Bilag 8 Anmeldelse af byggeplads til Arbejdstilsynet

Bilag 9 Tæt dialog – Tydelige sanktioner

ENERGINET

HØJ SIKKERHED – TÆT DIALOG – TYDELIGE SANKTIONER



Energinet tager sit ansvar for både interne og eksterne medarbejders sikkerhed meget alvorligt. Det skal være sikkert at gå på arbejde.

Vi skal hjælpe hinanden med at overholde lovgivningen og som en god kollega skal du sige til, hvis du observerer uhensigtsmæssig adfærd. Formålet med vores indsats er at forebygge ulykker og skader og hele tiden nå et højere niveau af sikkerhed.

Hvis du overtræder arbejdsmiljølovgivningen eller på anden måde udviser uhensigtsmæssig adfærd, vil vi som udgangspunkt håndtere det ved hjælp af dialog, så vi sikrer, at vi får den ønskede adfærd fremadrettet.

Hvis du mod forventning ikke ændrer adfærd, og der er gentagne overtrædelser, kan du i sidste ende blive bortvist fra Energinets projekter.

Ulykker rammer alle lige hårdt, og det er et fælles ansvar at skabe trygge og sikre arbejdspladser. Sanktionerne er derfor ens for alle – både interne og eksterne medarbejdere, og uafhængigt af arbejdsfunktioner og stillingsbetegnelse.

Energinet opererer med tre niveauer af sanktioner:



PÅTALE

En venlig henstilling om at ændre adfærd og gøre det anderledes næste gang. Påtalen registreres ikke.



ADVARSEL

Advarslen sendes til ens firma, uanset om det er intern eller eksterne medarbejdere. Advarslen er tidsbegrænset.



KARANTÆNE

Tidsbegrænset bortvisning fra Energinets projekter. Denne sendes til ens firma uanset om det er intern eller eksterne medarbejdere.

[Link til ovennævnte](#)