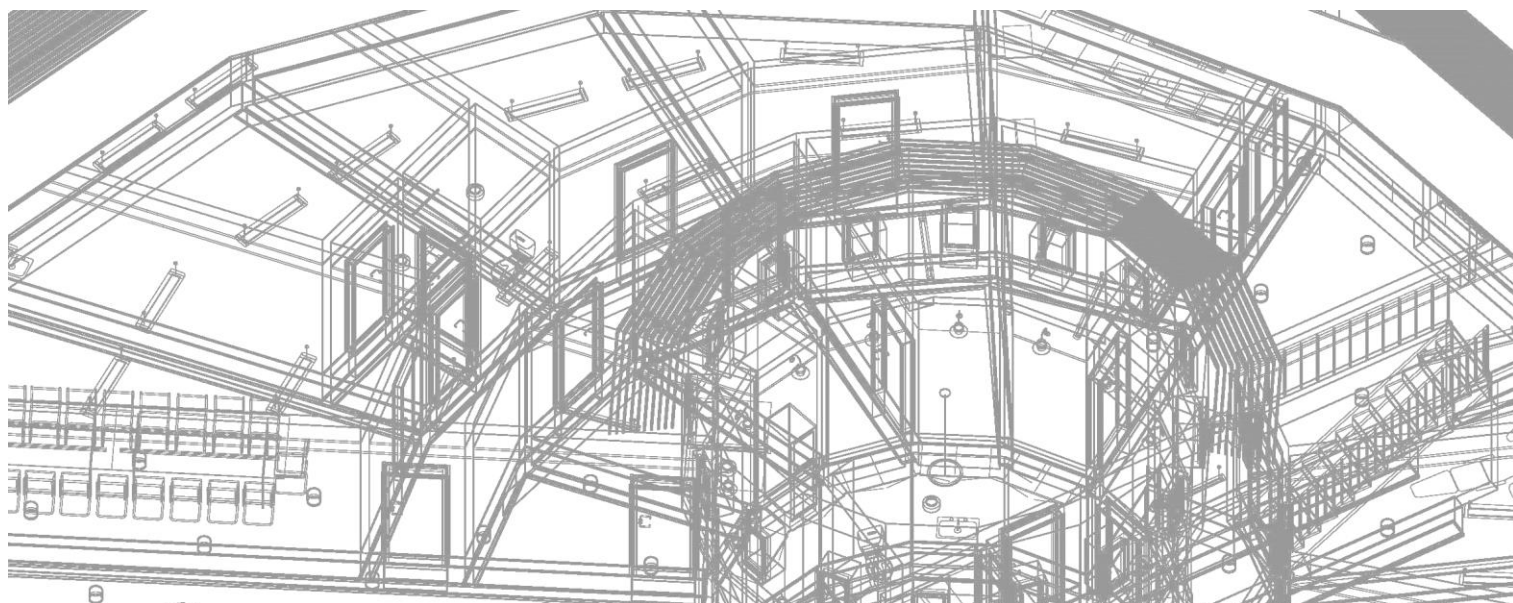




**FAABORG-MIDTFYN  
KOMMUNE**



# IKT-specifikation

Version 1.3

Versionsdato: 05-04-2016



**FAABORG-MIDTFYN  
KOMMUNE**

## **1. Grundlag**

BEK nr. 1381 "Bekendtgørelse om anvendelse af informations- og kommunikationsteknologi (IKT) i offentligt byggeri" ligger til grund for denne IKT-specifikation.

Denne IKT-specifikation er gældende for alle projekter, hvor den er vedlagt som bilag (også projekter på under 20 mio kr.).

Der kan dog tages forbehold for enkelte punkter, som vil blive specificeret i kontrakten.

For alle projekterende parter, som er omfattet af krav til IKT-ydelser, skal denne IKT-specifikation vedlægges eventuelle kontrakter.

## **2. Digital kommunikation**

### **2.1 Projektweb**

Udveksling af dokumenter skal foretages via projektweb, som stilles til rådighed af bygherren. Ved byggerier hvor håndværkerudgiften ligger under 20 mio kr. er alternative løsninger mulige. Dette drøftes med bygherren.

Originale udgaver af dokumenter skal altid opbevares hos den virksomhed, der er ansvarlig for dokumentet.

### **2.2 E-mail**

Aftaler via e-mails har bindende virkning.

Projektdokumenter udveksles via projektweb, ikke som dokumenter vedhæftet en e-mail.

### **2.3 Digitale filformater**

Der skal ved udformning af tegningsmateriale benyttes 3D bygningsmodeller.

3D bygningsmodeller skal afleveres i IFC2x3 Extended Coordination View og i et format, som uden yderligere bearbejdning fra Faaborg-Midtfyn kommunes side, og uden tab af alfanumerisk eller geometrisk data, kan importeres til Faaborg-Midtfyn kommunes modelleringsprogram.

Faaborg-Midtfyn kommune benytter Revit Architecture til modellering.

Bygningsmodeller kan derfor med fordel afleveres i rvt filformatet.

Ved øvrige låste målfaste tegninger anvendes pdf filformatet.

## **3. CAD**

### **3.1 Tegninger**



**FAABORG-MIDTFYN  
KOMMUNE**

Tegninger til myndighedsbehandling og arbejdstegninger, der skal benyttes til produktion på byggepladsen, skal kunne plottes i læsbart A3-format (eller A4). Tegningerne skal være målfaste, og de skal indeholde en målestoksfigur for visuel angivelse af målestoksforholdet. Dette krav skal videreformidles til de udførende i byggesagsbeskrivelsen og/eller arbejdsbeskrivelser. Arbejdstegninger skal kunne plottes ud på byggepladsen. Andre tegninger under projekteringen kan være i andre formater.

## **4. Digitalt udbud**

### **4.1 Udbuds- og tilbudsportal**

Der skal anvendes en udbudsportal, som er tilvejebragt af Faaborg-Midtfyn Kommune. Den ansvarlige rådgiver skal lægge udbudsmaterialet på udbudsportalen og skal desuden sikre, at tilbudsgivere har adgang til at hente materialet på udbudsportalen. Den ansvarlige skal desuden sørge for at forespørgsler bliver besvaret og at de indkomne tilbud bliver forelagt bygherren.

### **4.2 Licitation/tilbudsgivning**

Licitation/tilbudsgivning skal ske digitalt, ved at tilbudsgivere afleverer deres tilbud digitalt på en udbudsportal.

### **4.3 Udbudsmaterialet**

Beskrivelserne skal struktureres og udarbejdes i henhold til bips B1.000 eller bips B100. Udbudsmaterialet skal indeholde 3D-bygningsmodeller, som beskrevet i 2.3. Udbudsmaterialet skal indeholde tilbudslister, hvor mængder er angivet.

## **5. Digital aflevering**

### **5.1 Digital aflevering via projektwebben**

Dokumenter og datamodeller skal afleveres i projektwebben. Informationerne afleveres i en digital 3D-bygningsmodel med udgangspunkt i den i projekteringsfasen udarbejdede, fælles bygningsmodel. Modellen skal være opdateret (as build). Tekstdokumenter skal afleveres i redigerbare filformater (word el. txt)

### **5.2 Digitale mangellister**

Der skal anvendes digitale mangellister.

### **5.3 Drift- og vedligeholdelsesinformation**

Drift- og vedligeholdelsesinformation skal afleveres digitalt til bygherre. Den digitale 3D-bygningsmodel skal indeholde digitale byggeobjekter, som gennem hele byggesagen struktureres, klassificeres, navngives, kodes og identificeres ensartet.



**FAABORG-MIDTFYN  
KOMMUNE**

Byggeobjekterne skal forsynes med de informationer og egenskaber, der er relevante for den efterfølgende forvaltning, drift og vedligehold.